



Ma Montagne

Théâtre de rue 2019 - 2021

Françoise Guillaumond,
autrice et metteuse en scène

Compagnie de Théâtre de rue

La baleine-cargo

Ma Montagne

«Nous ne sommes pas remplaçables. L'état de droit n'est rien sans l'irremplaçabilité des individus.» Cynthia Fleury

— Intention

La loi de 2005 inscrit l'accessibilité universelle pour tous les handicaps dans son texte. Elle pose le principe selon lequel « toute personne handicapée a droit à la solidarité de l'ensemble de la collectivité nationale, qui lui garantit, en vertu de cette obligation, l'accès aux droits fondamentaux reconnus de tous les citoyens ainsi que le plein exercice de sa citoyenneté ».

Aujourd'hui, malgré quelques progrès, la réalité est encore bien autre. Il suffit de se promener en ville pour constater le nombre de lieux publics inaccessibles aux personnes en fauteuil ; ou de visiter les institutions spécialisées pour découvrir des lieux clos, perdus au milieu de rien. Un éducateur que j'ai rencontré disait en parlant de l'institution dans laquelle il travaillait : «Ici, ce n'est pas isolé, c'est asilaire !»

Alors comment accepter de laisser de côté, par oubli, par peur, méconnaissance ou rejet, une partie de l'humanité ?

Une société qui ne prend pas soin de ceux qui sont fragiles ou différents est une société malade.

Ma Montagne veut rendre visibles les invisibles, ceux qui n'ont pas de place dans une vie pensée par des valides ; ceux que l'on réduit aux notions d'hébergement et d'autonomie alors que la vie c'est quand même bien autre chose !

Voilà pourquoi **Ma Montagne** sera un spectacle inclusif et mettra en jeu des artistes avec et sans handicap. Ces corps en mouvement, si différents les uns des autres seront les vecteurs d'une prise en compte de l'autre.

Voilà pourquoi aussi **Ma Montagne** sera accessible à tous, public avec et sans handicap quelqu'il soit.

Ma Montagne, acte artistique, se veut aussi politique pour interroger l'accessibilité dans l'espace public et l'accès aux droits fondamentaux pour tous les citoyens.



« Il n'y a pas de vies minuscules ». Charles Gardou

— Point de départ

Au départ de **Ma Montagne**, une vidéo de la Fondation Maggi. Un couple va avoir un enfant. Un enfant, pensent-ils, c'est comme un voyage ! Eux, ont choisi la plage. Mais les voici obligés de prendre la route de la montagne. Ce n'est pas ce qu'ils voulaient, ils ne savent pas comment faire.



<https://www.facebook.com/fundacionjeanmaggi/videos/2033369116985917/>

L'enfant arrive, différent. Ses parents l'accompagnent pas à pas, l'encouragent et l'aiment absolument. Pour rien au monde ils n'abandonneraient leur montagne !

Ce court métrage me touche particulièrement, parce que depuis 2010, suite à accident, mon petit-fils souffre de paralysie cérébrale. Il ne parle plus, ne marche plus et pourtant quand je pense à lui, je pense à sa joie de vivre, à sa capacité à inventer mille stratégies pour communiquer.

Freud a dit : « Il n'y a pas de rupture entre le normal et la pathologie ». Comme lui, je pense qu'on a tous une vie, elle est unique et c'est la nôtre, avec ses désirs, ses peines, ses joies. Simplement elle n'est pas envisagée de la même manière.

Françoise Guillaumond

— Immersion

2019 - 2020

La création démarre par un travail en immersion dans différentes structures qui accueillent des personnes en situation de handicap mental (hôpital psychiatrique, IME) et moteur (foyer APF, foyer médicalisé, SESSAD) ou des personnes à mobilité réduite (EHPAD).

Des ateliers théâtre adaptés ou inclusifs sont proposés aux résidents de ces structures de façon à leur faire découvrir le travail de la compagnie.

Des interviews sont menées auprès de personnes en situation de handicap, de leur entourage (familles, amis, soignants, aidants...) de façon à nourrir l'écriture du texte Ma Montagne.

Des lectures publiques du texte en cours d'écriture sont organisées.

— Extraits de textes collectés

(...) Je ferme la porte de la chambre de mon bébé et je lui dis : écoute, qui que tu sois qu'ils racontent, qui que tu sois qu'ils disent de leur place à eux, moi je sais qui tu es, tu es mon fils. Ce qu'ils disent c'est ce qu'ils disent de leur place à eux, dans cet écart que j'ai vécu avec eux. Peu importe. Je t'autorise à être ce que tu es, et pourvu que je l'apprenne cet autre que tu es, qui n'était pas celui que j'attendais mais à un point que je vais tout apprendre avec toi. Ta montagne c'est ma montagne. Je vais la grimper et tu vas la grimper avec moi. Et si le sac à dos, ils l'ont rempli de pierres, on va grimper quand même. Qu'ils restent en bas. Nous on part vivre notre vie.

Ma fille n'a pas un handicap répertorié. Elle a un retard psychomoteur global d'origine indéterminée. C'est ce que disent les docteurs quand ils ne savent pas quoi dire. Ça n'est pas génétique. Y'a pas de raison particulière. Elle est née d'une grossesse gémellaire, sa sœur va bien. Quand les médecins ne savent pas ils ont tendance à reporter la faute sur les autres : C'est la faute de sa sœur, elle tout pris, trop d'énergie pendant la grossesse. C'est la faute de sa mère, elle l'a laissée tomber et elle ne s'en souvient pas. Ou encore : c'est la faute de sa mère, elle n'a pas été très sérieuse pendant la grossesse. La faute, quelle faute ?

Au début, je disais en pensant à mon fils, il aura sa petite vie et voilà. Aujourd'hui, je ne dis plus sa petite vie, je dis sa vie.

C'est souvent elle qui parle, pas lui. Lui, il travaille. Elle, souvent, elle arrête de travailler. Surtout si elle n'a pas un boulot bien payé. Ou elle aménage son temps. De toutes façons, c'est elle qui va aux rendez-vous médicaux. C'est comme ça. En général c'est elle qui dit, c'est elle qui va, c'est elle qui... fait la guerre quoi. C'est la guerre. T'as intérêt à avoir les pieds bien ancrés au sol ! Quand tu récupères ton gamin, je veux dire, t'as intérêt à être costaud, tu vois, c'est physique ! De toutes façons t'as pas le choix. Si t'as pas l'énergie, tu l'as quand même parce que t'as pas le choix.

Les handicaps y'en a qui se voient, y'en a qui ne se voient pas, y'en a qui ne sont pas handicapés, enfin qui ne se pensent pas handicapés, mais ils le sont parce qu'ils sont cons comme des balais !

«L'humour ne se résigne pas, il défie, il implique non seulement le triomphe du moi, mais encore du principe du plaisir qui trouve ainsi moyen de s'affirmer en dépit de réalités extérieures défavorables.» Freud

— Intuitions

1. Texte, danse et musique

Ce projet est un travail d'écriture théâtrale pour l'espace public autour du thème du handicap et de l'accessibilité. Il utilise l'espace public comme une évidence, le lieu citoyen à envahir et questionner. Il permet d'inventer un espace poétique pour explorer ensemble la question de la différence.

Le récit se veut drôle, parfois grinçant, la parole directe, le propos et les situations décalées. La langue est accessible à tou.te.s. Le texte signé et donné en audiodescription en direct. Il rend compte de trois états émotionnels : l'écrasement, la révolte, la joie. L'humour, par la distance et l'échange qu'il propose, permet de passer d'un propos réparateur à un propos émancipateur, d'une écriture qui panse à une écriture qui pense.

L'écriture se nourrit d'interviews. Elle tisse avec des voix multiples la trame d'une histoire de rendez-vous. Elle construit un autre rapport au temps, comme c'est souvent le cas dans le monde du handicap, en étirant le moment de la représentation sur trois actes dans trois lieux différents. L'écriture se poursuit au plateau dans une logique de justesse des regards avec quatre artistes (avec et sans handicap), une autrice et une chorégraphe.

Le texte s'accompagne de danse et de musique, tant les corps des personnages dans la ville font focus, qu'ils soient en fauteuils roulants ou pas, ils parlent et racontent au delà des mots. Pour cela Françoise Guillaumond sollicite Maylis Arrabit, chorégraphe et danseuse en fauteuil, pour un regard sur les corps et la création d'une chorégraphie festive et inclusive qui clôture le spectacle. Et l'équipe souhaite entamer une formation en langue des signes

Françoise Guillaumond sollicite également Wilfried Hildebrandt, artiste de Charente Maritime, qui a composé la musique de son dernier spectacle **Je cherche un Homme**. Elle aime son univers pop rock électro et sa capacité à se mettre au service d'un projet de façon à ce que la musique devienne un personnage à part entière qui invite au partage, à la communion. Il accompagne la chorégraphie de clôture en réunissant tout le monde autour d'une échappée possible.

La baleine-cargo est une compagnie dont les artistes sont pluridisciplinaires. Leur rapport au texte, est viscéral et engagé. leur adresse directe. Le public est partie prenante du spectacle.



«Partager un rire ce n'est plus de l'indifférence. Cela peut être précisément l'inverse, la solidarité, la complicité. Rire c'est s'échapper». Cynthia Fleury

— Intuitions

2. Architecture du spectacle

Ce spectacle propose un parcours qui investit trois lieux emblématiques dans la ville, en lien avec les trois états émotionnels du texte (l'écrasement, la révolte, la joie).
Est-ce une déambulation ? un triptyque dans trois lieux différents ?...

Ce parcours n'est pas sans rappeler Cynthia Fleury qui défend dans son essai *Les Irremplaçables* un processus d'émancipation qui emprunte à la sagesse antique ses voies fondamentales : douleur (*pretium doloris*), rire (*vis comica*), créativité (*imaginatio vera*).

Trois épreuves, trois modes de saisie du réel, que le théâtre en mouvement propose de traverser pour devenir sujets, ensemble.

Installation plastique sonorisée

Une trentaine de fauteuils roulants sonorisés envahissent l'espace public et se mettent à parler. Ils monologuent et racontent des trajectoires de vie.

Parcours dans la ville

Les artistes se retrouvent au lieu dit du rendez-vous. Chacun est là pour des raisons qui lui sont propres. C'est la rencontre de plusieurs histoires, attentes, désirs et la découverte, l'étonnement devant l'étrangeté de l'autre. Les corps se mêlent, se démêlent et s'équilibrent dans une chorégraphie du quotidien qui révèle le vivant de chacun.

Danse massive festive inclusive

La fin du spectacle réunit tout un chacun, quel qu'il soit, pour un partage joyeux et festif, une chorégraphie à vivre ensemble où amateurs (avec et/ou sans handicaps) sont invités à participer.



— Intuitions

3. L'espace public

Ma Montagne s'inscrit dans le paysage de la ville, s'ancre dans sa réalité. Il s'agit dans un espace quotidien et contemporain, de proposer une confrontation avec le monde du handicap, de poser un acte politique. Ainsi, chaque installation, rendez-vous avec le public, tient compte de l'histoire, l'architecture, la réalité de la ville et de ses habitants et de la symbolique des lieux.

La confrontation au fait que de nombreux espaces restent inaccessibles se joue en temps réel avec les artistes et le public. C'est une prise de conscience collective, un changement de regard nécessaire.

Ma Montagne se raconte dans trois espaces emblématiques de la ville.

Premier espace

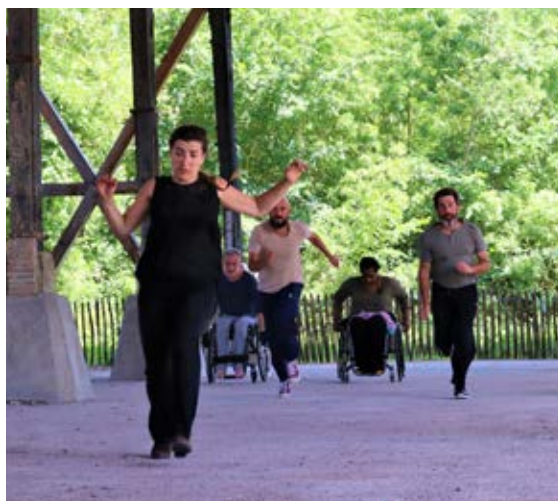
C'est l'espace du trouble, de l'envahissement. Une trentaine de fauteuils roulants sonorisés prennent place dans l'espace public. L'installation varie en fonction des lieux choisis. Elle peut être tas de fauteuils, déchets à revitaliser / Mer de fauteuils / Montagne ou lisière de fauteuils / Rivière de fauteuils / Mur ou ligne de fuite de fauteuils / Rond point ou chemin de fauteuils. Puis les fauteuils se mettent à parler et le public circule de fauteuil en fauteuil pour les écouter.

Deuxième espace

C'est l'espace de la rencontre, sans doute au centre ville avec des bars, des magasins avec des vitrines. C'est là que tout se joue entre les 4 personnages. La ville fonctionne comme un empêchement ou une invitation à aller plus loin, elle sépare ou réunit, permet les échappées et les métamorphoses.

Troisième espace

C'est l'espace de la fête. La musique explose. Les artistes se mettent à danser, une part du public les rejoint pour une gigantesque chorégraphie inclusive porteuse d'espoir et d'humanité.



— Intuitions

4. Scénographie

Françoise Guillaumond crée ses spectacles à partir d'images fortes qui s'imposent à elle. Ses scénographies sont massives. Elles proposent des collections d'objets qui font irruption dans l'espace public et créent une tension, des interrogations. Le public, déplacé par cette rencontre insolite avec des objets du quotidien détournés, rentre dans le récit dans un état propice à ce qui va suivre.

La baleine-cargo travaille avec des matériaux bruts, souvent de récupération (bois, ferraille), la technique est à vue. Dans **Ma montagne**, les fauteuils sont des objets récupérés, abimés, souvent hors d'usage, que Thierry Grasset, constructeur et plasticien, répare, modifie, transforme et personifie.

Le fauteuil roulant symbolise le handicap, quelqu'il soit. Il est l'objet qui questionne de façon évidente l'accessibilité dans l'espace public et pose d'emblée les enjeux du spectacle.

L'accumulation de fauteuils, une trentaine, permet dans un premier temps, un saisissement du public. Puis elle propose une rencontre intime et directe au passant. A ce titre, elle permet une nouvelle relation au monde du handicap. Elle fait tomber les barrières et les approches stéréotypées. Elle rend compte du vivant de chacun.

il ne s'agit pas de faire vivre une expérience à des personnes valides en leur donnant un itinéraire à parcourir en fauteuil roulant, pour leur faire prendre conscience de la difficulté de se déplacer au quotidien, quand on est handicapé. D'ailleurs, personne ne s'assoie dessus. Maylis Arrabit, chorégraphe en fauteuil roulant, dit : « lefauteuil ce n'est pas un objet interchangeable, c'est un prolongement de moi ».

Le fauteuil roulant est sonorisé avec la complicité de Michel Risse de la compagnie Décor Sonore (75). Chaque fauteuil est porteur d'une histoire singulière car les fauteuils sont des personnages à part entière. Ils parlent, racontent des bribes de leur histoire personnelle : la découverte du handicap, l'écrasement, les difficultés et les joies, le lien à la société, à l'amour, à la famille, au travail, l'invisibilité, le dénigrement, les désirs et les rêves... la vie quoi !



Ma Montagne

— Soutiens (en construction)

Soutiens acquis :

DRAC Nouvelle-Aquitaine (actions culturelles)
- OARA (bourse à l'écriture, aide à la création) -
Centre National des Arts de la Rue et de l'Espace
Public Sur le Pont, La Rochelle (17) - Théâtre Le
Liburnia, Libourne (33) - Hameka (64) - Projet
Culture et Santé Hôpital psychiatrique Marius
Lacroix à La Rochelle (17) - CDC Aunis Atlantique
(17) - Théâtre de l'esquif, La Croisée Mélioris Les
Genêts, Chatillon sur Thouet (79) - La Lisière,
Bruyères Le Châtel (91) - Compagnie Décor So-
nore, Paris (75) - Lacaze aux sottises, Orion (64)
- Musicalarue, Luxey (40) - Fabriques réunies,
Région NouvelleAquitaine - Centre Chorégra-
phique National/Accrorap, La Rochelle (17) - Ville
de Floirac (33) - CDC Ile de Ré (17)

Demandes en cours ou à venir :

DGCA - SPEDIDAM - SACD - Ville de Hendaye
(64) - Atelier 231, Sotteville Les Rouen (76) -
L'Abattoir, Chalon sur Saône (71) - Animakt (91)

**La compagnie La baleine-cargo est conven-
tionnée par la Région Nouvelle-Aquitaine, le
Conseil Départemental de Charente Maritime,
elle est soutenue par la ville de La Rochelle.**

— Calendrier de création 2019 - 2020

2019

Immersion dans différentes institutions. Ateliers théâtre inclusifs ou adaptés.
Collectage sur différents territoires
Lectures publiques

2020

Laboratoires artistiques avec différents artistes
Recherche «au plateau» à partir d'extraits du texte en cours d'écriture et de notes d'intention
Ecriture du texte **Ma montagne**
Construction, sonorisation et aménagement des fauteuils avec Décor Sonore

2021

Création musicale avec Wilfried Hildebrandt
Résidences de création artistique

Sortie, mai 2021, Fêtes le Pont, CNAREP Sur le Pont, La Rochelle

— Equipe

Françoise Guillaumond - Ecriture et mise en scène

Maylis Arrabit - Regard sur les corps

Wilfried Hildebrandt - Création musicale

Thierry Grasset - Constructeur

Compagnie Décor Sonore - Sonorisation

Laure Brouillard - Chargée de production et de diffusion

Equipe artistique - Nicolas Beauvilain comédien ordinaire, Damien Mignot- Roda comédien sourd,
Sylvie Péteilh, comédienne ordinaire et Philippe Sivy comédien en fauteuil roulant

Ma Montagne

— Personnes ressources

Damien Ragueneau - Directeur du pôle petite enfance, enfance et adolescent à l'Adapei 17

Frank Riché et Emeline Leboeuf - Co-fondateurs de l'association Les Arts Handi'lettantes à La Rochelle

Pascale Puzos - Médecin chef de l'Hôpital psychiatrique Marius Lacroix à La Rochelle

Stéphane Frimat - Directeur de la scène conventionnée Le Vivat à Armentières et responsable artistique de la compagnie L'oiseau mouche à Roubaix

Cécile Martinez - Créatrice de la compagnie de danse contemporaine et Handicap 6ème sens - Cie Au nom de la danse.

Maylis Arrabit - Danseuse et chorégraphe Interdances

— Inspirations principales

Le film «La guerre est déclarée» de Valérie Donzelli parce que vivre le handicap ou l'accompagner c'est toujours faire la guerre au quotidien.
https://www.youtube.com/watch?v=sNCBgL8_ei0

L'oiseau mouche à Roubaix, une troupe permanente qui compte vingt-trois comédiens professionnels, personnes en situation de handicap mental.
<http://oiseau-mouche.org/loiseau-mouche/>

«Oddlands» du Back to back theatre (Australie), avec cette phrase : l'important ce n'est pas ce que tu es, c'est ce que tu deviens.
<https://vimeop.com/231972995>

Les irremplaçables de Cynthia Fleury, philosophe et psychanaliste française dans la Collection Blanche, aux éditions Gallimard.

La société inclusive, parlons-en ! Charles Gardou, anthropologue et chercheur, aux éditions Eres

La Culture du Valide (occidental), par Zig Blanquer, blog du collectif Lutte et Handicap pour l'Égalité et l'Émancipation
<http://clhee.org/2016/04/28/la-culture-du-valide-occidental-par-zig-blanquer/>

CLHEE (Collectif de lutte et handicap pour l'égalité et l'émancipation)
<https://clhee.org/>

— Présentation de la compagnie

La compagnie La baleine-cargo a été créée en janvier 2007 par Françoise Guillaumond. Elle défend l'idée d'une écriture théâtrale spécifique dans l'espace public.

Chacune de ses créations interroge l'appropriation de l'espace en variant les formes proposées. Elle croise différentes formes artistiques (texte, danse, musique, arts plastique) pour écrire ses spectacles.

Son projet : dire un état du monde et des êtres en tenant compte de ces bouts d'humanité qui nous constituent tous. Travailler sur la mémoire intime collective, ce quelque chose qui nous ressemble et nous rassemble.

Françoise Guillaumond est écrivain. Pour elle, l'écriture est nécessairement poétique et trouve sa forme, son style, son souffle en adéquation avec le propos défendu ; elle est aussi politique et s'engage contre toutes les discriminations, interrogeant sous différents angles le monde dans lequel nous vivons.

Aujourd'hui, la compagnie souhaite proposer une création inclusive dans la rue, autour de la question du handicap.

Jusqu'à présent les textes étaient écrits au préalable par Françoise Guillaumond.

Avec Ma montagne, Françoise choisit de construire un projet dont l'écriture se fera pas à pas, à partir de témoignages et d'expérimentations.

Pour l'autrice, c'est une nouvelle façon d'écrire qui répond à la nécessité de cette création.



Le cimetière itinérant de canapés
2009 - 2010



10.000 pas sans amour
2015



Poulette Crevette
2016



Je cherche un Homme
2018

- › 12 rue Alphonse Baudin - 17000 La Rochelle
- › +33 (0)5 46 01 60 55
- › contact@labaleinecargo.com

- › www.labaleinecargo.com
- › www.facebook.com/labaleinecargo
- › www.youtube.com/labaleinecargo

— CV

Françoise Guillaumond - Porteuse du projet

Autrice et Metteuse en scène Responsable artistique de la cie La baleine-cargo



Écriture

Elle publie une quarantaine de livres (fictions albums, romans - théâtre - contes) aux éditions Casterman, Milan, Albin Michel, Larousse, Le Rouergue, Magnard et a dirigé une collection Jeunesse aux Editions Magnard.

Elle est affiliée à l'AGESSA et à la SACD, membre de la SGDL, de la Maison des Écrivains et de la Charte des Auteurs et Illustrateurs pour la jeunesse.

Depuis 2007 elle s'intéresse plus particulièrement à l'écriture théâtrale dans l'espace public et fait partie de l'association des Auteurs dans l'Espace Public.

Elle écrit et met en scène :

- Le cimetière itinérant de canapés (création 2009 - 2010). Pour ce spectacle, elle reçoit la Bourse Beaumarchais de la SACD.
- Où vont les sentiments quand ils disparaissent ? (création 2012). Lauréat de la Fondation La Poste et prix du Fond Maif pour l'Education en Poitou-Charentes.
- 10.000 pas sans amour (création 2015), d'après Lysistrata d'Aristophane. Lauréat SACD Auteurs d'Espace.
- Poulette Crevette (création 2016), spectacle pour les tout petits dès 18 mois, à partir de l'album jeunesse du même titre publié aux Editions Magnard dont elle est l'auteur.
- Je cherche un Homme (création 2018), manifeste poétique inspiré de la vie du philosophe grec Diogène le cynique ou Diogène le chien.

Théâtre

Elle se forme au jeu, à la scénographie et à la mise en scène auprès de la compagnie du Théâtre de La Mezzanine (77), un théâtre visuel et massif durant 13 ans. Puis participe à la création de la compagnie Le ventre de la baleine (77) avec des anciens de la Mezzanine.

Depuis, elle continue de se former auprès de différents artistes sous forme de stages avec Muriel Bloch, Yannick Jaulin, Laurent Laffargue, Nadège Prugnard, Christian Carrignon, Katy Deville, Agnès Limbos.

En 2007, elle fonde la compagnie de théâtre La baleine-cargo à La Rochelle (17) pour créer Le cimetière itinérant de canapés dans la rue. Suite à cette création qui coïncide avec sa rencontre avec les écritures dans l'espace public, elle choisit de continuer à travailler et à créer hors les murs.

Une fois sortie de la boîte noire, elle cherche, pour chaque nouvelle création, la forme la plus appropriée en fonction des lieux qu'elle investit.

Son écriture devient plurielle : elle travaille avec des chorégraphes, des plasticiens, des compositeurs et des artistes pluridisciplinaires.

En 2019, elle se lance dans un nouveau projet (Ma Montagne titre provisoire) sur les thèmes de l'accessibilité dans l'espace public et du handicap.

Françoise Guillaumond est parfois sollicitée par d'autres compagnies pour un accompagnement en écriture (compagnie Pyramid, compagnie Décor Sonore, compagnie L'Homme Debout) ou en mise en scène (groupe de musique Frangélik).

— CV

Nicolas Beauvillain , Comédien et musicien

Interprète



Spectacle

2018, « MU[e], quitte à y laisser sa peau », par La Compagnie La Chaloupe - Spectacle labellisé par Amnesty International

2017, « Paroles d'Octobre », par La Compagnie La Chaloupe

2015, « 10 000 pas sans amour », par la Compagnie La baleine-cargo, spectacle de rue

2013, « In Situ », théâtre éphémère en décors durables par Aline et Cie

Depuis 2008, guitariste et chanteur des «Bossa Boys », par la Compagnie Mouvement de Foule.

Depuis 1995, «Improvisation théâtrale», matches, Deus ex Machina, restitutions par Aline et Cie

De 2001 à 2019, « Tranches d'Avis », spectacle destiné aux adolescents par les Francas

«Crieur Public», Amicale des Citoyens Crieurs

«C'est quand qu'on va où ?» Aline et Cie

Création

- 2019, « OCTOBRE » par La Compagnie La Chaloupe, théâtre pour la rue en déambulation avec 6 interprètes qui nous racontent l'histoire du Groupe Octobre

- « L'envers du décors » spectacle de Malika Azgag, « Invidia », court métrage lycéen, « Tout

Contre » spectacle de cirque/danse/théâtre, Cie Cirque en Scène, « Restons Polis » et « Tic-

tac » spectacles du groupe Les Polis sont Acoustiques, « Push-it ! », opéra-rock lycéen, «C'est

quand qu'on va où ?», «Tranches d'avis»,«Cent ans s'entend»

Direction Artistique et coordination de projet

Depuis 2016, co-responsable artistique de La Compagnie La Chaloupe (Niort) avec Florent Picard, Alain Fritch, Joël Picard

De 2009 à 2013, coordination d'« Impros.Ados.Quartiers » mise en place et rencontre d'équipes ados d'improvisation dans les quartiers de Niort, Aline et Cie

Parcours et formation

Février 1997, création de la Ligue Universitaire d'Improvisation théâtrale de Poitiers.

Juillet 1999, stage sur le mime encadré par Nola Rae, organisé par le Footsbarn Travelling Théâtre.

D'octobre 1999 à juin 2001, élève en dernière année du département d'Art dramatique du Conservatoire National de Région de Poitiers.

En 2000, stage avec Claire Lasne puis avec Tanguy Viel (auteur) et Gérard Hardy.

Entre 2002 et 2004, stages organisés par Le Beau Monde sur le conte avec Titus, Y. Jaulin et P.

Matéo puis sur «l'engagement de l'artiste dans son art» avec Frédéric Faye.

Travail régulier de l'improvisation avec Richard Perret et « stage France » avec Philippe Peychaud.

Du 1er au 20 Août 2005, stage pluridisciplinaire «Ecole d'été du Footsbarn», avec le Footsbarn Travelling Théâtre. Création collective en cinq langues de «The Pearl» de Steinbeck.

De 2002 à 2008 cours hebdomadaires de perfectionnement guitare avec Jean-Michel Antolin, Arc Musical (Niort).

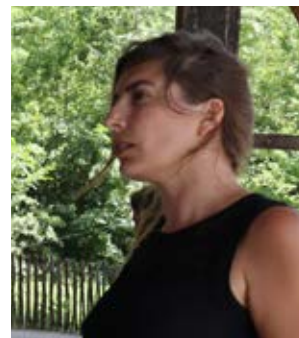
De 2006 à 2008, cirque avec Cirque en Scène et chant avec Monique Page-Bonneau, Arc Musical

Novembre 2016 : stage "Théâtre en mouvement , l'acteur engagé dans l'espace public" avec la C.I.A. avec Frédéric Michelet, Perrine Anger-Michelet, Manu Moser

Janvier 2017 : rencontre/expérimentations dans la rue avec Mathurin Gasparini (Groupe ToNNe)

— CV

Sylvie Péteilh, Comédienne et chanteuse Interprète



Spectacles et Créations

2018 : «Pace 2018 Vers une conscience de paix», compagnie Voix d'Aunis
2017 : «Je ne voudrais pas déranger», dispositif Culture et Santé en partenariat avec l'OARA : Les mains chaudes
2017 : «Poulette Crevette», compagnie La baleine-cargo
2014 - 2015 : «10.000 pas sans amour», compagnie La baleine-cargo
2012 : Création d'un spectacle pour enfants. «Paris. m.e.s» ,Yann Goossens
2011 : «Avant le mère Denis... », d'Agnès Brion. Site en Scène Surgères
2010 : «Soubresauts» Création danse/théâtre. Espace altitude 500. Grasse
«Il neige à Buenos Aires» de Dominique Louyot. Lecture au Théâtre de L'Aquarium
2009-2010 : «Zoulma» création, tournée entre la France, au Sahara occidental et au Sénégal
2009 : «Ramdames», création dansée, jouée et chantée au festival d'Aurillac
«Une Nuit Arabe» de Roland Schimmelpfennig, Théâtre de Ménilmontant
2006-2008 : «La Maladie de La Mort», de Marguerite Duras. Tournée Paris et Province.

Pratiques corporelles et vocales

2017 : Elle crée et encadre une chorale chants du monde à Teurtous (79)
2016 : Création du groupe de musique Funkaiyench, composition, chant
2013 : Classe de chant lyrique de F. Cellier à l'Ecole de musique de Surgères (17)
2011 : Création du groupe Hambodedio Orchestra (chanteuse)

Interventions

Sylvie Péteilh a longtemps animé les ateliers théâtre de la compagnie 3CThéâtre (enfant, ados, adultes). Elle intervient avec la compagnie La baleine-cargo et Voix d'Aunis aussi bien en théâtre qu'en musique

Parcours et formation

Théâtre

2006-2009 : Formation diplômante au Conservatoire de théâtre Nadia et Lili Boulanger (Paris IX ème)

2005-2006: Conservatoire du centre. Spécialisation théâtre contemporain.

Chant

Apprentissage du chant et des techniques vocales avec Mme Alcaraz et Mme Léger de l'Opéra de Paris.

Stages

Elise Bernard : B.M.C et mouvement authentique / Beñat Achiary : Le chant improvisé / Gloria Paris : Le théâtre Shakespearien / Luc Perrot : Le théâtre de rue / Luc Baby : Le Clown de théâtre / Frédéric Maragnani : Le théâtre Contemporain / Wajdi Mouawad : Le travail du jeune comédien

— CV

Damien Mignot-Roda - comédien Interprète



Spectacles et créations

2020 : Réadaptation Maison en petits cubes en version bilingue et musicale, m-e-s Les Singuliers Associés (Limoges)
2019 : Rouge GOURBI, création bilingue LSF/Français en partenariat avec le Musée Sainte-Croix, m-e-s Confitures&Cie (Poitiers) (En tournée)
2019 : Maison en petits cubes, création visuelle à partir de l'album jeunesse, m-e-s Les Singuliers Associés (Limoges) (En tournée)
2017 : Histoires de Signes, Adaptation de nouvelles histoires bilingues LSF/Français m-e-s Les Singuliers Associés (Limoges)
2016 : CHUT(e) !, art de la rue, m-e-s Confitures&Cie (Poitiers) (En tournée)
2015 : L'homme-Montagne, S.Gauthier (BD), mise en espace bilingue LSF/Français Confitures&Cie (Tours)
2015 : Electre, montage d'après Giraudoux, spectacle bilingue LSF/Français, m-e-s Cie Clameur Public (Versailles)→ 2018
2014 : Balbu'Signes Balbu'Sons, concert bilingue LSF/Français pour enfants, m-e-s Compagnie 100 voix (Tours),
2013 : Histoires de Signes, reprise de rôle, histoires bilingues LSF/Français m-e-s Les Singuliers Associés (Limoges)
2013 : Petit Trakas de Lune, danse/musique/LSF Compagnie Caravane K (Poitiers)
2013 : Les Sourdoués, spectacle visuel, m-e-s Confitures&Cie (Poitiers)
2012 : Confitures de Papier, histoires bilingues LSF/Français et musicales, m-e-s Confitures&Cie (Poitiers) (En tournée)

Adaption Langue des Signes

2015-2018 : Adaptation LSF de Chansons pour atelier Chorésigne, Compagnie 100 voix (Tours)
2014 : Adaptation comptines et tournage DVD, Compagnie 100 voix (Tours)

Formation

2017 : Stage « Cirque », école nationale de cirque (Chatelleraut)
2016-2017 : Stages « Cascade burlesque, comédie physique » par J.Boucher et E.Ouvrier-Bufferet (Montaut)
2015 : Stage « Mime » par Joël Chalude (Poitiers)
2013 : Stage « VV » (art visuel) par Simon Attia, NH8 (Lyon)
2010-2013 : Atelier théâtre dirigé par Faustine Roda (Buxerolles)
2002 : BTS Informatique de Gestion

Pratiques sportives

Équipe de France volley sourd, judo (ceinture marron), golf, course à pied

— CV

Philippe Sivy - comédien Interprète



Cinéma et télévision

2019 : T.A.C. réal : Nicolas Capus
2019 : Clip de Demago, réal : Lorenzo Massoni
2018 : « Tout le monde debout » réal Franck Dubosc et Prime Dediene
2011/2017: « Vestiaires », rôle de Rolland, réal : Franck Lebon, Vincent Burgevin, Fabrice Chanut
2015 : « Les Good Monique », sketch « Minorité visible »
2014 : « 500 E », rôle du voisin, réal : Alice Lhermitte, Stéphane Denis
2013 : « Monde ne suffit pas », rôle de Bond, James Bond, réal : Alice Lhermitte, Stéphane Denis,
« Sophie et Sophie » sketch « Qu'à sa gueule », série Canal+
2012 : « Comme un air d'autoroute », ARTE, réal : Vincent Burgevin, Franck Lebon
2007 : « Sur le Fil », série polière réal. Frédéric Berthe, France 2
2006 : « Sauf le respect que je vous dois » de Fabienne Godet, avec M. Cotillard et O. Gourmet
2004 : Spot publicitaire pour la Fondation de France, réalisation Claire Denis
2003 : « Le Mauvais œil » moyen métrage d'Yves Hanchar

Théâtre

2016 : « Dernier remord avant l'oubli » de Jean Luc Lagarce, mise en scène Bernard Vercier,
2015 : « Dernières nouvelles de Juillet », mise en scène Doris Naclério-Ouvrard
2010/2011 : « Box Office », de David Mamet, mise en scène Anne Bourgeois
2011 : « Fantaisies Mythologiques » conception de Stéphanie Tesson
2006/2011 : « Sur le Fil », de Sophie Forte, mise en scène Anne Bourgeois
2005/2007 : « La Mouette » de Tchekhov, mise en scène Anne Bourgeois

2005/2008 : « Lettre ouverte à Pinochet » de Marco. Antonio de la Parra, mise en scène Doris Naclério
2005 : « Les Justes » de Camus, mise en scène de Frédéric Almaviva
2004 : « La Boîte à Outils », de Roland Dubillard, mise en scène d'Anne Bourgeoi
2003/2008 : « Dans la solitude des champs de coton », de B.M Koltès, mise en scène de Nicolas Derieu
2002 : « Théâtre sans animaux », de J.M Ribes, mise en espace d' Anne Bourgeois
2002 : « Histoire du Communisme racontée aux Malades mentaux », de Mattéï Visniec
2001/2002 : « Le tragique Procès d'Hamlet », création de Alain de Bock
2001 : « Intime Conviction », création de Katherine Gabelle.
2000 : « Matériau Shakespeare », mise en scène et adaptation de Jean Hache.
1998/1999 « Chahut », d'après Thomas Bernhard, mise en scène de Sylvia Roche.

Radio (fictions radiophoniques)

2003 : « La Noyée de la Drôme », de Aude Sosie, rôle du détective.
2002 : « Le Destin des Viandes », de Anne-Lou Steininger
2002 : « Sorbonne sur le Nil », de Hervé Jubert 2002 « Actualité de la fiction radiophonique », stage d'interprétation dirigé par Enzo Cormann et Blandine Masson

Formation théâtre et cinéma

2003 -2006 : Ateliers de l'Ouest Steve Kalfa (Training de l'acteur)
1998-2000 : Cours au Studio Alain de Bock
1990-1991 : Cours Claude Viriot

— CV

Maylis Arrabit , danseuse et chorégraphe, regard sur les corps



Chorégraphe

2017 : Habrá Que Ponerse Cachas, pièce de danse théâtre (duo créé avec et pour deux danseurs) à Dantzagunea Errenteria, Espagne (soutenu par Energy Waves-DSS2016, Dantzagunea, Donostia Kultura).

Février 2017 : Habrá Que Ponerse Cachas #HQPC, court métrage sur le processus de création du morceau de danse et l'atmosphère en studio, Festival Histoire de Regards, Anglet, France - prix du meilleur court métrage étranger

2016 : In (-) Between, solo, Recherche & Développement, Errenteria, Espagne

Danseuse

2019 : danseuse pour la compagnie Mozaik, Montpellier, France. Sous la direction artistique de Patricia Loubière : nouvelle création No(s) Limi(tes). Première en Juin 2019 et en tournée en 2020.

2017- 2018 : #OnEstToutSlashRien, duo de 45 minutes chorégraphié par Tomos Young pour la compagnie InterDanse, Granville, France

Juin 2016 : Break a Leg, performance de laboratoire DSS2016 / Donostia San Sebastian, capitale européenne de la culture.

Mars 2015 : Gorputza, pièce de 30 minutes chorégraphiée par Jordi Cortes et les danseurs, interprétée lors du festival FERIA, Donosti (Saint-Sébastien), Espagne

Février 2015 : You et Vous, pièce de 30 minutes chorégraphiée par George Adams dans le cadre du projet Intégrance financé par le programme Culture de l'UE, qui a rassemblé 18 danseurs et 4 partenaires, Stopgap (SG2), Independance, Platform-K et Micadanses.

Septembre 2013 : Boxfloor, spectacle extérieur de 45 minutes chorégraphié par Deva Macazaga, CO & CIEDANSE, présenté lors du festival de danse «le temps d'aimer» à Biarritz, en France

Formation initiale et continue

- 2019 : Summerschool, Mapeish's Workshop, Royal conservatoire d'Anvers, Belgique

- 2018 : AXIS SUMMER INTENSIVE, Compagnie de danse AXIS, Oakland, Californie, États-Unis / Butoh et danse inclusive Yukio Suzuki, compagnie de danse Stopgap dance company, Farnham, Angleterre, Royaume-Uni

- 2017 : Vera Tussing, atelier de danse contemporaine, conservatoire de danse d'Anvers, Belgique / Atelier Adam Benjamin, International Integrated Dance Summer Intensive avec Adam Benjamin, Plymouth, UK

2016 : Atelier Adam Benjamin, Symposium international Danse inclusive au Conservatoire Royal d'Anvers, Belgique / «Break a leg!», Saint-Sébastien, laboratoire d'arts du spectacle pour artistes handicapés ou non, (DSS2016, capitale européenne de la culture) / SpringLab, compagnie Stopgap Dance Company, Université de Surrey, Guildford, Royaume-Uni

- 2015 : SpringLab - Faites partie du processus -, Stopgap Dance Company, Université de Surrey, Guildford, Royaume-Uni

- 2014 : Dancers development day, Candoco, Londres, Royaume-Uni et Stage de danse contemporaine inclus, Laila Tafur, Errenteria, Espagne / Stage de danse intégrée, Jordi Cortes, Errenteria, Espagne / SpringLab - artistes danseurs avec et sans handicap -, Stopgap Dance Company, Université de Surrey, Guildford, Royaume-Uni

2011 : AXIS SUMMER INTENSIVE, Oakland, Californie, États-Unis