

La haute tour sombre (titre provisoire)

Jeune public (à partir de 18 mois)

Théâtre musical d'objets (en salle ou en rue)

Création 2026 - 2027 - 2028



«C'est une femme qui écrit une histoire. C'est l'histoire d'une petite fille qui n'a rien, mais vraiment rien. Elle n'a pas de papa, pas de maman, pas d'ami, pas de maison, rien. Elle vit dans une haute tour sombre.»

Extrait de l'album *La haute tour sombre* de Françoise Guillaumond, illustré par Philippe Gossens, publié aux éditions Magnard

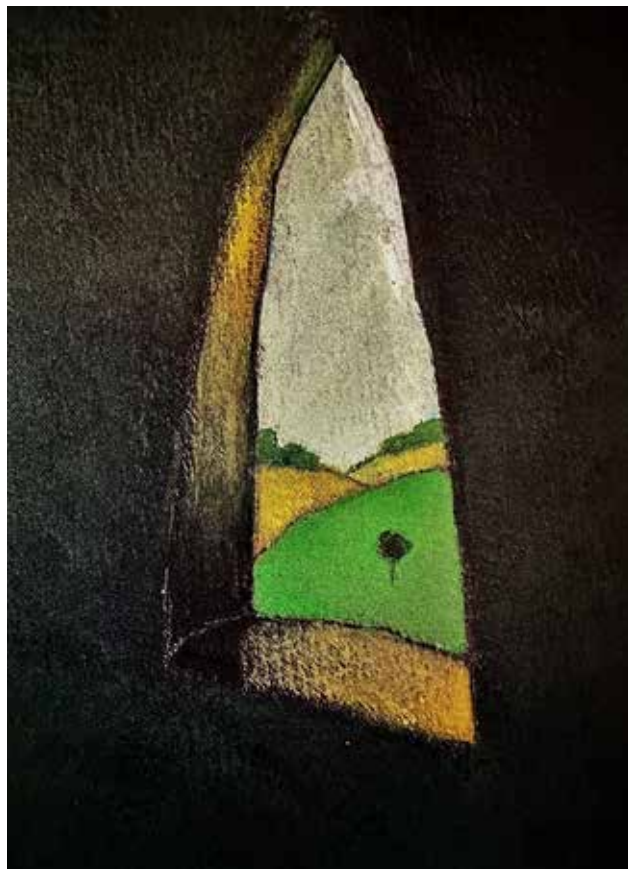
La haute tour sombre (titre provisoire) ***Un voyage qui célèbre le pouvoir de l'imaginaire***

Durée 30 mn – Jauge 100 personnes – Jeune public à partir de 18 mois

Sortie prévue septembre 2028

Spectacle signé en LSF et audiodécrit sur demande

*Un spectacle aux écritures croisées :
texte bilingue (français et Langue des Signes Française)
théâtre d'objets, chants polyphonique, parcours odorant*



Origine du projet

Suite aux laboratoires de création réalisés dans trois classes de l'école maternelle Marcellin Berthelot à La Rochelle, la compagnie démarre sa nouvelle création pour les tout petits à partir d'un album écrit par Françoise Guillaumond *La Haute tour sombre*.

Cet album a été publié aux Editions Magnard en 2001 et vendu à 210.000 exemplaires à ce jour. Il est toujours disponible à la vente et très présent dans les écoles, les médiathèques.

C'est un album qui renvoie à des thématiques fortes pour les enfants : le pouvoir de l'imagination qui permet de grandir, de se séparer, de découvrir le monde et d'aller à la rencontre de l'autre.

Il parle aussi aux plus grands en abordant la création artistique comme moteur de résilience et propose plusieurs niveaux de lecture comme c'était le cas pour la dernière création jeune public de la compagnie : *Poulette Crevette*.

Écritures multiples

Françoise Guillaumond souhaite co-écrire ce projet avec **Sylvie Dissa**, directrice artistique de la compagnie «Un oeil aux portes», implantée à Poitiers.

Sylvie Dissa est plasticienne, comédienne, scénographe et chanteuse.

Elle est interprète dans le spectacle *Furtives* en doublon avec Sylvie Péteilh mais la rencontre avec Françoise s'est faite bien avant son arrivée dans l'équipe de *Furtives* quand Françoise a découvert l'univers plastique de Sylvie au travers de plusieurs expositions : *Monstres redoutables* (de 2010 à 2020), *La Forêt enchantée* (de 2023 à 2025) ainsi que son dernier spectacle de Théâtre d'objets : *Cornette*.

La forme voulue pour ce nouveau spectacle s'apparente à du théâtre d'objets et si Françoise s'est formée auprès de spécialistes de cette forme théâtrale : Christian Carrignon (Compagnie « Théâtre de cuisine ») et Agnès Limbos (compagnie « Gare Centrale »), ce n'est pas son médium habituel, aussi la co-écriture avec Sylvie Dissa qui est scénographe, qui pratique le théâtre d'objets et la marionnette est essentielle pour ce projet.

L'idée dans un premier temps est d'écrire en parallèle le texte (un enfant voyage dans l'imaginaire, il sort de sa bulle, part découvrir le monde, franchit différents obstacles, rencontre un ami) et l'écriture scénographique (le décor fonctionne comme une machine à jouer avec de multiples portes surprises qui s'ouvrent, participent à la narration).

Lors de cette phase d'écriture Sylvie et Françoise souhaitent s'associer avec un.e interprète LSF, qui chansigne pour l'écriture en Langue des Signes Française.

De même elles souhaitent travailler avec **Agathe Zimmer** pour l'écriture des chants polyphoniques. Agathe a créé ceux de *Furtives* et la complicité artistique entre elle, Sylvie et Françoise est très forte.

Elles sollicitent également **Aurélie Raidron**, artiste plasticienne et sonore, performeuse, qui réalise des ambiances olfactives pour des expositions ou des spectacles. Elle crée différents parfums naturels comme l'odeur de la mer, de la prairie fraîchement coupée, etc.

Son apport dans la création *La Haute tour sombre* permettrait de proposer un récit initiatique odorant, le voyage sensoriel d'une toute petite fille qui part découvrir le monde et apprend à faire place à l'autre.

*T'inquiètes pas ma Lili
Dans une vie y'a plusieurs vies
Sous tes pieds y'a des voyages
Que t'imagines pas à ton âge
La poignée est encore haute
Et la porte est bien fermée
Tu l'effleures juste si tu sautes*

*Mais tu grandiras un jour
Et bientôt tu l'ouvriras
Tu choisiras ton là-bas*

*T'inquiètes pas ma Lili
Dans ton corps y'a des promesses
Que tu tiens ou que tu laisses
Tu décides c'est toi qui dis
La blondeur de tes épaules
Le bleu du ciel de tes yeux
Tu les donnes à qui tu veux*

*Tu engranges des fous-rires
Tes élans sont des navires
Qui t'embarquent vers demain*

*T'inquiètes pas ma Lili
Si dans ton cœur y'a des orages
C'est juste une étape un passage
Avec la pluie tout reverdit
Tes petits poings refermés
Balacent le long de ton corps
Courir c'est mieux que marcher*

*Tu poursuis des aventures
Que toi seule tu connais
Des oiseaux dans tes voilures*

*T'inquiètes pas ma Lili
Quand la nuit est bien trop sombre
Ferme les yeux et grandis
Et le jour vient sans encombre*

Chanson *T'inquiètes pas ma Lili*, paroles
Françoise Guillaumond, musique Hervé
Aubin

Intention

Ecrire ce spectacle c'est poser un regard poétique et tendre sur le développement des petits enfants durant les premières années de leur vie. Ils commencent à marcher, apprennent à se séparer, découvrent, construisent les premières relations avec les autres et ouvrent la porte de leur imaginaire.

Pour comprendre le monde, ils jouent. Pour eux marcher sur le bord d'un trottoir c'est vraiment marcher au bord d'un précipice et quand ils jouent à cache-cache, ils veulent avant tout qu'on les retrouve. Leur imagination est puissante et peu à peu il font l'expérience du « comme si... » et du « on dirait qu'on serait », le jeu devient source d'apprentissage, d'émancipation.

Nous souhaitons proposer aux enfants un spectacle dans lequel il va pouvoir s'identifier à l'héroïne. Elle est petite, démunie mais elle a des ressources intérieures insoupçonnées. Son personnage fait écho aux héros des contes qui même s'ils sont petits réussissent à faire de grandes choses (ex *Le petit poucet*).

Nous souhaitons aussi créer un spectacle où les enfants vont découvrir le pouvoir de l'imagination pour grandir, exprimer leurs désirs, reconnaître et accepter leurs émotions, apprivoiser leurs peurs (ex *Max et les Maximontsres*).

Parallèlement nous souhaitons proposer un spectacle à plusieurs niveaux de lecture qui s'adresse aussi aux adultes.

Notre postulat de départ :

- un décor qui s'ouvre comme une poignée de porte que le petit enfant actionne pour agrandir son monde avec des surprises, des cachettes et des trappes.

- une scénographie narrative qui propose un voyage en interaction avec le public. Dans l'album *La Haute tour sombre* ce sont les personnages du livre qui interviennent auprès de l'autrice pour modifier le récit : « Et si tu dessinais une porte » suggère à l'autrice le petit garçon pour que la petite fille puisse sortir de la tour où elle est enfermée. Dans le spectacle ce sont les enfants qui dans un jeu de va-et-vient avec les artistes vont faire avancer l'histoire.

- un parcours odorant qui raconte à sa manière les espaces traversés et propose un voyage sensoriel et poétique.

Jouer dedans et dehors

“Conte, conté, à conter... Es-tu véridique ?

Pour les bambins qui s'ébattent au clair de lune mon conte est une histoire fantastique...

Pour les fileuses de coton pendant les longues nuits de la saison froide, mon récit est un passe-temps délectable.

Pour les mentons velus et les talons rugueux c'est une véritable révélation.

Je suis donc à la fois futile, utile et instructeur...”

Préambule traditionnel du conte Kaidara

L'écriture du spectacle prendra en compte l'espace de jeu qu'il se situe en extérieur ou en intérieur. Le spectacle sera donc proposé en deux versions.

Dehors il pourra être joué dans un parc, un jardin, sous un arbre, dans la pure tradition des contes africains où le conteur ou la conteuse invite le public à s'installer sous l'arbre à palabres.

Dedans il sera mis en lumière et joué sur les plateaux des théâtres. Pour ces deux versions nous nous appuierons sur l'expérience que nous avons avec Poulette Crevette, un spectacle tout terrain qui est proposé aussi bien dedans que dehors sans perdre sa poésie.

Une histoire, deux personnages

Ce spectacle sera porté par deux interprètes qui chantent (chants polyphoniques avec looper)

- une comédienne musicienne :

Elle représente la musique du monde et de ses éléments : le vent, la pluie, la neige, l'herbe, la rivière, les vagues, etc.

- une comédienne manipulatrice :

Elle représente la femme-monde qui dévoile plusieurs univers présents dans le récit : le ciel, la montagne, les ballons, le vent, le ruisseau, le bateau... tout cela en ouvrant ses poches, déroulant son jupon, dépliant sa capuche, décrochant son tablier, etc. Elle sort de sa robe objets et personnages qui surgissent, évoluent dans les espaces pour participer à l'histoire. Le costume de la Femme-monde fonctionne comme une machine à jouer, un théâtre d'objets où les enfants suivent le fil du voyage.

Calendrier prévisionnel de création

L'écriture du texte démarrera au dernier trimestre 2026 portée par Françoise Guillaumond en collaboration à l'écriture scénographique de Sylvie Dissa, directrice artistique de la compagnie « Un œil aux portes » basée à Poitiers.

Pour cette première phase d'écriture la compagnie sollicite une bourse de l'OARA et souhaite bénéficier d'un accueil en résidence à la Maison des Ecritures de La Rochelle.

Planning prévisionnel

- Deux semaines de résidences d'écriture (texte, LSF, chants polyphoniques, test odeurs) - dernier trimestre 2026

- Quatre semaines de résidence : Démarrage de la construction, mise en place de la scénographie, fabrication des costumes et création au plateau - 2027.

- Trois semaines de résidences de diffusion (travail en rue et en salle avec création lumière - en 2028

Sortie automne 2028.

En 2026 ce sera aussi pour Anabelle Duvernoy - chargée de production et de diffusion - un travail de recherche de co-productions et d'accueils en résidence pour l'année 2027, 2028.

Equipe

Ecriture du texte, scénographie, mise en scène - Françoise Guillaumond et Sylvie Dissa

Ecriture de chants polyphoniques - Agathe Zimmer

Ecriture du parcours odorant - Aurélie Raidron

Interprètes et écriture LSF - Equipe en cours de création

Création lumière - Malika Dupont-Duvernoy

Ecriture d'audiodescription - Françoise Guillaumond

Production et diffusion - Anabelle Duvernoy

Bibliographie jeunesse de référence

La Haute tour sombre, Noisette, Le grand voyage du petit mille-pattes de Françoise Guillaumond, Editions Magnard

Imagine, Ma petite lumière, Voyage, Les couleurs du bonheur de Aaron Becker, Editions Gautier Languereau

Poucette d'après Andersen

Tchantchès, personnage du folklore wallon

Max et les Maximonstres de Maurice Sendak, Editions l'Ecole des Loisirs

Hänsel et Gretel d'après Grimm

Chichelin, conte italien

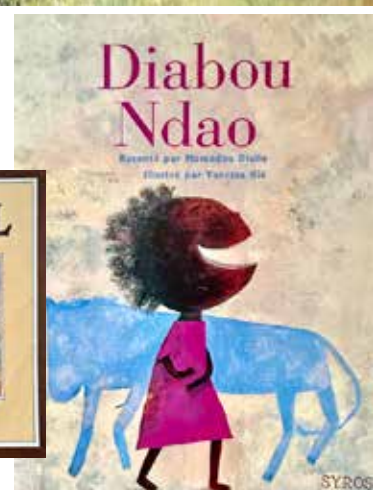
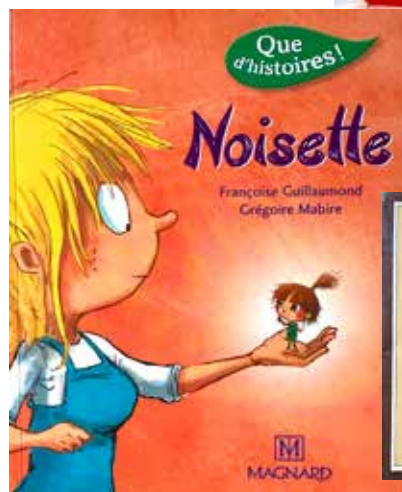
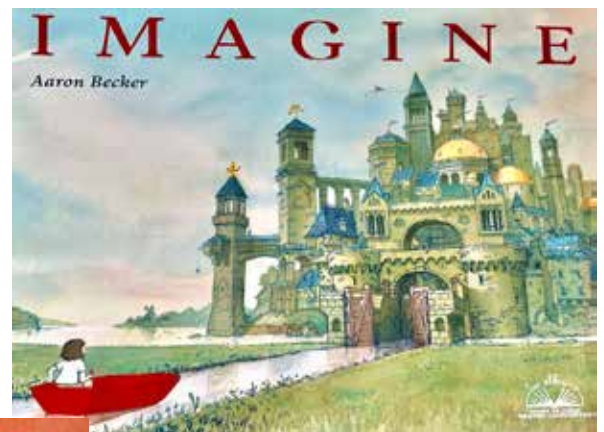
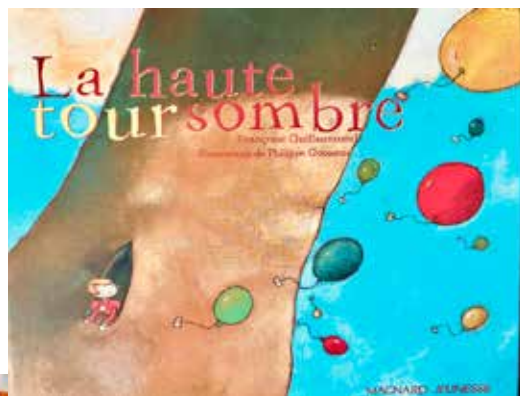
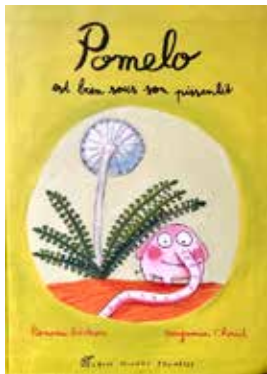
La petite dame nounou de Praline Guay-Para, Editions Didier Jeunesse

Diabou Ndao raconté par Mamadou Diallo, Editions Syros

Le petit Dan, conte africain

Hulul le hibou de Arnold Lobel, Editions L'école des Loisirs

Pomelo de Ramona Badescu et Benjamin Chaud, Editions Albin Michel Jeunesse



CV de l'équipe

Françoise Guillaumond - Porteuse du projet

Ecrivain, metteuse en scène
Responsable artistique de la compagnie La baleine-cargo
Audiodescriptrice de spectacle vivant
Langue des Signes Française niveau A1



Écriture

Elle publie une quarantaine de livres (albums, romans, théâtre, contes) aux éditions Casterman, Milan, Albin Michel, Larousse, Magnard. Elle a dirigé une collection Jeunesse aux Editions Magnard. Elle a publié deux romans pour les adultes *Trop de bruit dans le vide-ordures*, Editions Le Rouergue 2001 et *Les canous*, Editions Passiflore, 2026.

Depuis 2007 elle s'intéresse à l'écriture théâtrale dans l'espace public, fait partie de l'association des Auteurs dans l'Espace Public. Elle est membre de la commission «Egalité des genres» au sein de la Fédération Nationale des Arts de la rue.

Théâtre

Elle se forme au jeu, à la scénographie, à la mise en scène auprès de la compagnie du Théâtre de la Mezzanine (77), un théâtre visuel et massif durant 13 ans. Elle participe à la création de la compagnie Le ventre de la baleine (77) avec des anciens de la Mezzanine.

Elle continue de se former auprès de Yannick Jaulin, Muriel Bloch, Laurent Laffargue, Nadège Prugnard, Christian Carrignon, Katy Deville, Agnès Limbos, Norbert Merjagnan, Alain Damasio.

En 2007, elle fonde la compagnie de théâtre La baleine-cargo à La Rochelle (17) pour créer *Le cimetière itinérant de canapés* dans la rue. Suite à cette création qui coïncide avec sa rencontre avec les écritures dans l'espace public, elle choisit de continuer à créer hors les murs.

Son écriture devient plurielle : elle travaille avec des chorégraphes, des plasticiens, des compositeurs et des artistes pluridisciplinaires.

Pour La baleine-cargo, elle écrit et met en scène :

- **Le cimetière itinérant de canapés** (création 2009 - 2010) - Arts de la rue - Pour ce spectacle, elle reçoit la Bourse Ecrire pour la rue (SACD, DMDTS) et Beaumarchais
- **Où vont les sentiments quand ils disparaissent ?** (création 2012) - Arts de la rue - Lauréat de la Fondation La Poste et prix du Fond Maif pour l'Education en Poitou-Charentes.
- **10.000 pas sans amour** (création 2015) - Arts de la rue - D'après Lysistrata d'Aristophane. Lauréat SACD Auteurs d'Espace
- **Poulette Crevette** (création 2016) - Salle et arts de la rue - Spectacle pour les tout petits dès 18 mois, à partir de l'album jeunesse du même titre publié aux Editions Magnard dont elle est l'auteur. En tournée. Spectacle signé avec possibilité d'audio-description sur demande. **En tournée.**
- **Je cherche un Homme** (création 2018) - Arts de la rue - Manifeste poétique inspiré de la vie du philosophe grec Diogène le cynique ou Diogène le chien.
- **Les fragiles** (création 2020) - arts de la rue - Entresort féministe, deux femmes après une période de confinement reprennent et poétisent la rue.
- **Petite fille** (création 2020 - 2021) - Salle - Lecture musicale de témoignages portant sur la question du handicap. **En tournée**
- **Ma Montagne** (création 2021) - Arts de la rue - Docufiction qui interroge la notion de handicap et qui propose un spectacle et une installation plastique sonorisée de 20 fauteuils roulants. Spectacle signé avec audiodescription sur demande. **En tournée**
- **Furtives** (création 2024) - Arts de la rue - Trois femmes entraînent le public dans une manifestation pétite. Leur urgence : tisser des liens et agir sur le monde. Bourse Ecrire pour la rue (SACD, DMDTS) . **En tournée**
- **Séraphin** (création 2026) - Salle - Deuxième Lecture musicale théâtralisée, hommage aux personnes «extra-ordinaires». **En tournée**

Depuis 2016, elle souhaite s'adresser à tous·tes : personnes en fauteuils, sourdes, malentendantes, malvoyantes, aveugles..

Sylvie Bertin Dissa

**Plasticienne, scénographe,
responsable artistique de la compagnie «Un oeil aux portes»,
metteuse en scène, interprète (comédienne, chanteuse)**

www.sylviedissa.com

Langue des Signes Française - Niveau B1

*«Je prends soin de tisser un réseau solidaire, sensible et intelligent.
J'alterne les projets solitaires et collectifs. J'ai soif d'apprendre de
nouvelles techniques, de vivre de nouvelles aventures. J'aime développer
mes projets personnels mais aussi être au service d'autres créateurs/trices.»*



Formation

Ecole des Beaux Arts, Bordeaux

Mime corporel, atelier de Belleville (Bourse jeune talent du Conseil Régional de Poitou-Charentes)

Recherche autour du vêtement, par la danse et la manipulation d'objet, La Manufacture d'Utopie, Pantin

Technique de jeu, de recherche et d'interprétation, Frédéric Faye, Harmonie de Paris

Approfondissement dans les techniques de la marionnette, cie Le Liquidembar, Bordeaux

Formation au clown par la cie Les Indiscrets

Spectacle vivant

Direction artistique de la compagnie «Un oeil aux portes»

«Peau de mille bêtes» (sortie 2026), «Cornette» 2022 (français/ LSF) « Dame Dissa et moi » 2014 (français/ LSF)

Interprète

2024 - 2026 - Comédienne/Chanteuse, compagnie La baleine-cargo, spectacle « Furtives » (français/ LSF)

2014 - 2017 - Musicienne/comédienne, compagnie « La vie est ailleurs » dans « La princesse au petit pois » et «On ne badine pas avec l'amour»

2016 Marionnettiste, compagnie Les Visseurs de clous, spectacles « la Femme de l'ogre », « La Leçon d'anatomie », «Rien n'était si beau»

2008 - Comédienne/marionnettiste, compagnie Le Théâtre du Gros Bonhomme dans « Les Passagers de la Banquise »

Technicienne

2023 - Accessoiriste/Décoratrice, compagnie Chap de lune, spectacle « Tchoutchou Maloya »

2022 - Costumière Compagnie l'Homme Debout, déambulation « La Cabane à plumes »

2017 - Assistante mise en scène, Hop-Hop Compagnie, spectacle « Swimming Pool »

2015 - Accessoiriste/décoratrice, compagnie « Les Douglas's », spectacle « Amoureuse »

2013 Costumière fanfare du Collectif Gonzo

2012 Costumière compagnie Les Humains Gauches, spectacle « La fouine et le manchot »

Arts Plastiques / Performances

2014-2016-2021 et 2022 Exposition collective La Forêt enchantée

Mars 2015 Exposition « Le frigoscope », Compagnie Opus. Création « King Monster 1st »

Octobre 2014 Exposition collectif Les Mains dans les pioches Garage Moderne à Bordeaux

Mars 2014 Performance collective « Rite », « Avant Travaux » autour de la rencontre du textile et du minéral à la Marbrerie, nouveau lieu d'art contemporain à Montreuil, Compagnie l'Embellie Musculaire

Médiation

Formatrice auprès de la Ligue de l'enseignement de la Vienne, des CEMEA Nouvelle Aquitaine, à l'IRTS de Poitiers, dans des Lycées, collèges, écoles

Depuis 2017, artiste associée au Dispositif Pass'art (COM-COM du Haut Poitou, 86)

Artiste associée à la Maison de la Gibauderie sur la saison 2023-2024

Agathe Zimmer

**Compositrice, musicienne, chef de chœur et chanteuse,
comédienne, autrice et metteuse en scène
Langue des Signes Française - Niveau A2**



«Le chant collectif et le chant populaire sont des chants qui parlent du quotidien des gens, des gestes et des événements de tous les jours ou des rituels importants.

J'écris en rapport avec ces événements qui arrivent et qui me touchent.»

Responsable artistique de *Farouche*

Création du chœur polyphonique *Farouche* en 2025 - 2026 avec «Histoires du jour à capella» (écriture des chants, mise en voix et en espace), création Plateau de mille vaches (19)

Écriture théâtrale et mise en scène

«Non et Plume» compagnie Plume comando, Oléron, France, 2022

«Rivage», Festival Courants d'air, Bruxelles - 2017

Comédienne - interprète musicienne

2024 - 2026 «Furtives», cie La baleine-cargo (17) - 2024

2023 - 2025 «Octobre», cie La Chaloupe (Niort, 79)

2024 «Raconte moi une histoire... de loups», Khimaira Fabrik (Confolens, 16)

2020 - 2022 Les Fragiles, cie La baleine-cargo (17)

2019 «Non et Plume» (jeune public), cie Plume Commando (Oléron, 17)

Musique et chant

Pratique de l'accordéon chromatique, de la guitare, du ukulélé. Apprentissage de l'oud.

Pratique du chant : théâtral, chanson à texte, improvisation, polyphonique.

2024 - Écriture des chants polyphonique de *Furtives*, La Rochelle (17)

2019 - 2021 Cheffe de chœur «Le Chœur de Meufs» (Oléron 17)

2019 - 2021 Accordéoniste et chanteuse Groupe Balkan Airlines (Oléron 17)

2020 Chanteuse Nuée d'artistes du CNAREP Sur le Pont (La Rochelle 17)

Cinéma

2021 2023 Intervenante et Formatrice à MOTV (Education populaire au cinéma)

2021 Montage «Vent debout «de Noémie Guédé, France

2018 Montage «Mort aux codes» de Léopold Legrand, France

2016 Montage «Angelika» de Léopold Legrand, Belgique, Pologne

Formations

2018 - 2019 Chant théâtral et Création de personnages - Théâtre de l'Unité (Belfort, 90)

2014 - 2017 Bachelor Institut National Supérieur des Arts du Spectacle - INSAS (Bruxelles, Belgique)

2007 - 2011 Ateliers de création théâtrale du Ventre de la baleine puis de La baleine-cargo

2001 - 2011 Classe d'accordéon, Conservatoire de La Rochelle

Aurélie Raidron

Artiste plasticienne et sonore, performeuse, chanteuse, musicienne

Formation

Université Jean Monnet, Master Recherche et Création en Arts Plastiques (mention TB) 2022-2024

Prix d'Excellence Master de la Fondation UJM, Saint Etienne - 2024



Artiste auteure depuis 2011

- Photographie, installations visuelles et sonores, livres d'artistes, écritures (théâtre, poésie, autre...)

- Créations olfactives

Réalisations d'ambiances olfactives pour la compagnie Procédé Zèbre (*Forêts Noires*, Spectacles 23/24, création d'une odeur de sous-bois) ;

Réalisations de performance et d'ambiances olfactives (*Prévisions*, *Some Body*, *Précipitations*, *La Trace*)

Performeuse, chanteuse, musicienne

- Avec Cyril Meysson, «Les Limbes», St-Étienne ; «La Cour», St-Étienne

- 2024 - 2025 Avec Procédé Zèbre : «Esprit Nomade», co-création avec la cie du théâtre d'Arvayheer, Vichy ; «Forêts noires», Centre Hospitalier de Clermont Ferrand, en partenariat avec Ligne de Flottaison

- 2022 - 2024 «Dictatori», Roumanie, performance théâtrale et musicale (Colegiul National Bethlen Gabor, Aiud / Sala) ; «Performance», Guyane, Université de Cayenne / Camp de la Transportation de Saint-Laurent-du-Maroni, en partenariat avec le GEM de St-Laurent-du-Maroni

Expositions et recherches

2025 -

- «Requiescat» (Pièce pour 16 poteaux d'usine / Sonnet Faulx), "Les briques du temps", Pont-Salomon ;

- «Stéréotypie», "De l'autre à l'autre", La Cour, Saint-Etienne ;

- «Don», Biennale de Saint-Etienne, «Précipitation»,

- "Fade", L'Autre Musique, Les Cimaïses, St-Étienne, installation olfactive ;

- «Dans le noir», en partenariat avec l'AF de Reykjavík

2024 -

- «Habiter un lieu», Chantespoir, Collège des Bernardins (Installations in situ, travail de solarigraphie) ;

- «Un pays, Mémoire et Déformation» Analog Festival, Blockhaus DY10, Nantes, Installation photographique

- «How we progress» partenariat avec l'AF et la Borgarbókasafnið de Reykjavik, Islande ;

- «Anatomie», «Mirages et instantanés», Openbach Galerie, Vincennes (Expérimentations chimiques sur support technique radiographique)

2023 -

- «Mauvaises incantations», «Immortal Wombs», Les Limbes, St-Étienne, poésie improvisée en lien avec une sculpture de Mathilde Comby et une performance de Daria Danilovitch, os, sel, pilon et mortier

- «Some body», Le Vélodrome, St-Étienne, Installation olfactive ;

- «Anatomie», «Invisible Incendie», Les Cimaïses, St-Étienne, expérimentations chimiques sur support technique radiographique ;

- «Prévisions», «Invisible Incendie», Les Cimaïses, St-Étienne, Performance furtive olfactive ;

- «Cairn», «Faire Avec», H2M, Bourg-en-Bresse, Performance olfactive participative,

2022 -

- «001_TITAUD_261122», Assaut de la Menuiserie, St-Étienne, Installation sonore ;

- «Untitled», «Première Récolte», Gallery Thermostat 47, Lyon, binôme Vagne (photographies) & Raidron (textes, concepts), Installations éphémères et objets photographiques

Résidences

«Le cerisier S.6», «Le projet Bloom» , Résidente au sein du laboratoire de recherche et d'accompagnement artistique Le Cerisier pour compositeur.ices et artistes qui questionnent le son ;

«La Trace», «Tour de piste», Le Vélodrome, Université Jean Monnet, St-Étienne, installation-performance destinée à un public canin

Présentation de la compagnie

La baleine-cargo est une compagnie de théâtre de rue qui a été créée par Françoise Guillaumond en janvier 2007 à La Rochelle.

Françoise Guillaumond est écrivain, elle a publié de nombreux livres. Depuis 2007 elle défend l'idée d'une écriture spécifique dans l'espace public. Chacune de ses créations mêle plusieurs champs artistiques : théâtre, musique, danse, arts plastiques.

Son projet : dire un état du monde et des êtres en tenant compte de ces bouts d'humanité qui nous constituent tous. Travailler sur la mémoire intime collective, ce quelque chose qui nous ressemble et nous rassemble.

Depuis quelques années La baleine-cargo s'attache à rendre accessibles ses spectacles.

La compagnie compte cinq spectacles en diffusion :

— **Poulette Crevette** - 2016 - Jeune public à partir de 18 mois, adapté de l'album éponyme de Françoise Guillaumond publié aux Éditions Magnard - L'histoire d'une petite poule différente qui ne parle pas. Spectacle signé en LSF, audiodescription sur demande.

— **Ma Montagne** - 2021 - A partir de 11 ans - 1h30 (60 mn de spectacle et 30 mn d'installation de 20 fauteuils roulants sonorisés) - Ma Montagne interroge la notion de handicap. Spectacle signé en LSF, audiodescription sur demande.

— **Petite Fille** - 2022 - A partir de 10 ans - 30 mn - Petite Fille est une lecture musicale théâtralisée, un hommage aux personnes extra-ordinaires.

— **Furtives** - 2024 - A partir de 10 ans - 50 mn - Bourse Ecrire pour la rue (SACD et Ministère de la Culture) - Trois femmes se glissent dans la ville. Elles embarquent le public dans une manifestation poétique. Leur urgence : tisser des liens et agir sur le monde.

— **Séraphin** - 2026 - A partir de 10 ans - 30 mn - Deuxième volet qui fait suite à *Petite Fille*. Lecture musicale théâtralisée sur le thème du handicap.



Françoise Guillaumond

Responsable artistique

> +33 (0)6 82 39 51 06

> francoise.guillaumond@labaleinecargo.com

12 rue Alphonse Baudin 17000 La Rochelle

> +33 (0)5 46 01 60 55

> contact@labaleinecargo.com

Anabelle Duvernoy

Chargée de production/diffusion

> +33 (0)6 34 10 28 68

> diff-prod@labaleinecargo.com

> www.labaleinecargo.com

> www.facebook.com/labaleinecargo